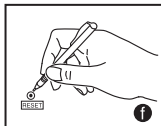
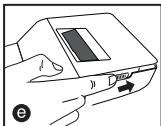
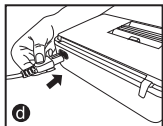
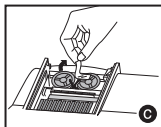
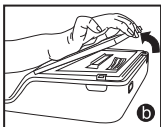
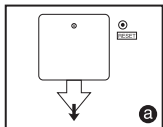


СОДЕРЖАНИЕ

ПЕРЕД НАЧАЛОМ РАБОТЫ.....	СТР.8
ЗАПРАВКА БУМАГИ ДЛЯ ЛЕЧАТИ.....	СТР.9
ЗАМЕНА ПЕЧАТАЮЩЕЙ ЛЕНТЫ.....	СТР.9
ЭЛЕМЕНТ РЕЗЕРВНОГО ПИТАНИЯ.....	СТР.10
ОБЩЕЕ ОБСЛУЖИВАНИЕ.....	СТР.10
ПЕРЕКЛЮЧАТЕЛЬ ПОЛОЖЕНИЯ ДЕСЯТИЧНОЙ ТОЧКИ.....	СТР.10
ПЕРЕКЛЮЧАТЕЛЬ ОКРУГЛЕНИЯ ЗНАЧЕНИЙ.....	СТР.11
ПЕРЕКЛЮЧАТЕЛЬ ИТОГОВОГО РЕЗУЛЬТАТА/НАЛОГОВОЙ СТАВКИ...	СТР.11
ПЕРЕКЛЮЧАТЕЛЬ СЧЕТЧИКА ОПЕРАЦИЙ.....	СТР.11
ПЕРЕКЛЮЧАТЕЛЬ ПАМЯТИ / КОНВЕРТАЦИИ ВАЛЮТ.....	СТР.12
ФУНКЦИЯ ВЫЧИСЛЕНИЯ НАЛОГА.....	СТР.13
ВЫЧИСЛЕНИЕ ПРИБЫЛИ.....	СТР.13
ФУНКЦИЯ НАСТРОЙКИ КАЛЕНДАРЯ И ЧАСОВ.....	СТР.13
АВТО ЗНЕРГОСЪЕРЕЖЕНИЯ.....	СТР.13
ПЕРЕПОЛНЕНИЕ.....	СТР.14
ТЕХНИЧЕСКИЕ ХАРАКТЕРИСТИКИ.....	СТР.14
ПРИМЕР ВЫЧИСЛЕНИЙ.....	СТР.71-80


ПЕРЕД НАЧАЛОМ РАБОТЫ

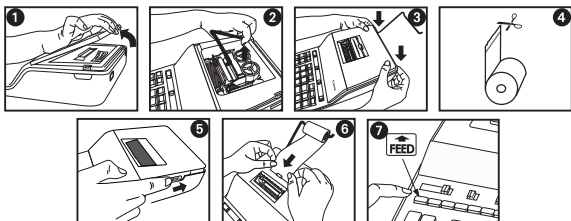
- 1) Перед использованием снимите изоляционную ленту. (рис. **a**)
- 2) Удалите ленту на красящей ленте калькулятора. (рис. **b**, **c**)
- 3) Подключите кабель питания переменного тока. (рис. **d**)
- 4) Включите питание. (рис. **e**)
- 5) обратной стороны калькулятора и нажмите кнопку [RESET]. (рис. **f**)



ЗАПРАВКА БУМАГИ ДЛЯ ЛЕЧАТИ

Примечание: Выключите питание.

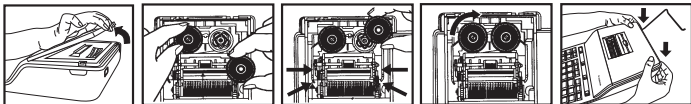
- 1) Снимите крышку принтера и поднимите руки бумаги. (рис. 1 2)
- 2) Установите на место крышку печатающего устройства. (рис. 3)
 - При загрузке бумаги обрежьте ее край, как показано на рисунке. (рис. 4)
- 3) Включите питание. (рис. 5)
- 4) Наденьте новый рулон бумаги на держатель. Край бумаги должен располагаться, как показано на рисунке (рис. 6).
 - Характеристики рулона бумаги — ширина: 57 мм (2-1/4 дюйма)/диаметр: не более 86 мм (3-3/8 дюйма).
- 5) Нажмите клавишу подачи бумаги  для продвижения бумаги, как показано на рисунке. (рис. 7)



ЗАМЕНА ПЕЧАТАЮЩЕЙ ЛЕНТЫ

Примечание: Выключите питание.

- 1) Снимите крышку принтера и поднимите руки бумаги.
- 2) Снимите катушки с лентой с осей. Выбросьте старую ленту и катушки.
- 3) Установите катушку с лентой на левую ось и нажмите на нее до щелчка.
- 4) Протяните ленту вдоль внешнего края боковой направляющей, следя за тем, чтобы черная сторона ленты располагалась сверху.
- 5) Проденьте ленту между печатающим кольцом и печатающим роликом. Протяните ленту вдоль внешнего края левой боковой направляющей.
- 6) Установите вторую катушку с лентой на другую ось.
- 7) Нажмите на катушку до щелчка.
- 8) Устраните провисание ленты, вращая левую катушку против часовой стрелки.
- 9) Установите на место крышку печатающего устройства.



ВАЖНОЕ ПРИМЕЧАНИЕ: Используйте катушки с лентой только одинакового типа

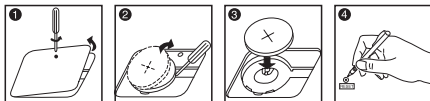
ЭЛЕМЕНТ РЕЗЕРВНОГО ПИТАНИЯ

батарей резервное питание памяти сохраняет курс валют, ставка налога, календарь и настройки часов, даже если сила или шнур питания отключен.

Элемент питания: 1 литиевый элемент питания (тип: CR2032).

Срок службы элемента питания: 2000 часов.

ВНИМАНИЕ. При использовании элемента питания другого типа существует вероятность взрыва. Утилизация элементов питания должна выполняться в соответствии с инструкциями. Утилизируйте элементы питания в соответствии с местным законодательством. Не утилизируйте элементы питания как бытовые отходы.



После замены резервного аккумулятора, нажмите кнопку [RESET] кнопку, после перезагрузки не забудьте установить курс валют, ставка налога, часы и календарь снова.

ОБЩЕЕ ОБСЛУЖИВАНИЕ

- 1) Не пользуйтесь калькулятором при прямых солнечных лучах и не оставляйте его под их воздействием. Запрещается использовать калькулятор в местах с резкими перепадами температур, высокой влажностью, а также в запыленных и загрязненных помещениях.
- 2) Используйте сухую ткань для очистки корпуса калькулятора. Не используйте воду и моющие средства.
- 3) Пользуйтесь печатающим устройством при загруженной бумаге.
- 4) Избегайте эксплуатации калькулятора в местах, где есть металлические опилки, так как они могут воздействовать на электрические схемы калькулятора.
- 5) Не ставьте на калькулятор, в частности на верхнюю панель печатающего устройства, никаких предметов.
- 6) Выключайте калькулятор, перед тем как отсоединять шнур от сетевой розетки.
- 7) Если требуется отсоединить вилку от розетки или в случае электрической неисправности (например, появления дыма) немедленно потяните за вилку и отсоедините кабель питания от розетки.
- 8) Электророзетка должна находиться рядом с оборудованием в легкодоступном месте.
- 9) Электростатический разряд может привести к сбою в работе калькулятора и может потребоваться его перезапуск.

ПЕРЕКЛЮЧАТЕЛЬ ПОЛОЖЕНИЯ ДЕСЯТИЧНОЙ ТОЧКИ



– Используется для установки положения десятичной точки (+ 0 2 3 4 6 7) в результатах вычислений.



+ (режим сложения) – для функций сложения и вычитания автоматически используются два десятичных знака. Это удобно для денежных расчетов.



F (плавающая десятичная точка) – все результативные числа печатаются или отображаются с десятичными знаками до 12 символов.

ПЕРЕКЛЮЧАТЕЛЬ ОКРУГЛЕНИЯ ЗНАЧЕНИЙ

ROUNDING



- Служит для округления в большую сторону [↑], обычного округления [5/4] или округления в меньшую сторону [↓] с заданным числом десятичных разрядов после десятичной точки.

ПЕРЕКЛЮЧАТЕЛЬ ИТОГОВОГО РЕЗУЛЬТАТА/НАЛОГОВОЙ СТАВКИ

ИТОГОВЫЙ РЕЗУЛЬТАТ



- При проведении вычислений с переключателем "GT" в положении "ON" результат помещается в память для итогового результата. Каждый раз при нажатии клавиши [Σ] промежуточный результат печатается с символами GT. При нажатии клавиши [GT] промежуточный итоговый результат печатается с символами G◊. Повторное нажатие клавиши [GT] приведет к получению итогового результата после символов GЖ.

УСТАНОВКА НАЛОГОВОЙ СТАВКИ



- Переведите переключатель в положение "TAX RATE SET" для установки или извлечения из памяти налоговой ставки.

ПЕРЕКЛЮЧАТЕЛЬ СЧЕТЧИКА ОПЕРАЦИЙ



- в положении «n+» или «n+/-» калькулятор подсчитывает и распечатывает количество операций вплоть до 999 операций.

< КОЛИЧЕСТВО ОПЕРАЦИЙ >

Если переключатель «ITEM» установлен в положение «n+», калькулятор подсчитывает количество нажатий клавиш [+] и [-]. Если переключатель «ITEM» установлен в положение «n+/-», калькулятор подсчитывает количество нажатий клавиши [+] и вычитает из него количество нажатий клавиши [-].

< КОЛИЧЕСТВО ОПЕРАЦИЙ С ПАМЯТЬЮ >

Если переключатель «ITEM» установлен в положение «n+», калькулятор подсчитывает количество нажатий клавиш [M+] и [M-]. Если переключатель установлен в положение «n+/-», калькулятор подсчитывает количество нажатий клавиши [M+] и вычитает из него количество нажатий клавиши [M-].

< ПЕЧАТЪ КОЛИЧЕСТВА ОПЕРАЦИЙ >

Когда переключатель PRINT находится в положении «ON», а переключатель «ITEM» – в положении «n+» или «n+/-», количество операций, зарегистрированных счетчиком, может быть распечатано максимум с тремя разрядами по левому краю бумаги при нажатии клавиши [#◊] или [Σ] для числа операций, либо клавиши [MЖ] или [M◊] для числа операций с памятью.

ПЕРЕКЛЮЧАТЕЛЬ ПАМЯТИ / КОНВЕРТАЦИИ ВАЛЮТ

Вычисления из памяти



- Установите переключатель в положение "PRINT MEM ON" (Печать из памяти) для выполнения вычислений, с использованием памяти и основных вычислительных функций. Введенные значения и результат отобразятся на дисплее и будут распечатаны.



- Введенные значения и результат отобразятся на дисплее, но не будут распечатаны.

Конвертация валют



- Установите переключатель в положение "PRINT CONV. ON" (КОНВ, ПЕЧАТЬ) для конвертации валют и выполнения основных вычислительных функций. Введенные значения и результат отобразятся на дисплее и будут распечатаны.



- Введенные значения и результат отобразятся на дисплее, но не будут распечатаны.

C ***** **M₊** **M₋** или **M_±** – Нажмите ***** и удерживайте в течение 1 секунды, затем введите курс конвертации и нажмите клавишу **M₊** **M₋** **M_±** или для того, чтобы запомнить курс.

C **M₊** **M₋** или **M_±** – Нажмите клавишу **C** **M₊** **M₋** или **M_±**, чтобы вызвать заданный курс конвертации.

M* – Нажмите клавишу **M*** для того, чтобы конвертировать отображенные значения из **M₊** **M₋** или **M_±** в **M***.

M₊ **M₋** или **M_±** – Нажмите клавишу **M₊** **M₋** или **M_±** для того, чтобы конвертировать отображенные значения из **M*** в **M₊** **M₋** или **M_±**.

*1 Указание количества десятичных знаков для промежуточных результатов, выраженных Local currency.

При конвертации одной национальной валюты в другую, калькулятор по умолчанию конвертирует исходную валюту Local currency. Этот результат конвертации называется "промежуточный результат Local currency". Далее промежуточный результат, выраженный Local currency, конвертируется в целевую валюту. Последовательность конвертаций будет отображена на распечатке. Для такого вычисления необходимо указать количество десятичных знаков в промежуточном результате, выраженном Local currency, в соответствии с приведенным далее порядком. Для плавающей десятичной точки (F) можно задать от 0 (*2) до 9 десятичных знаков. Промежуточный результат Local currency округляется до заданного количества десятичных знаков. Когда для F (плавающей точки) задано количество десятичных знаков, на дисплее отображается *2. F - первоначальная настройка по умолчанию.

- Для курсов валют 1 или выше можно вводить до шести знаков. Для курсов валют ниже 1 можно вносить до 8 знаков, включая целое 0 и начальные нули (хотя допустимо только шесть знаков, начиная с самого левого ненулевого знака).

ФУНКЦИЯ ВЫЧИСЛЕНИЯ НАЛОГА

TAX +

Клавиша добавления налога – служит для прибавления налога к отображаемому значению.

TAX -

Клавиша вычитания налога – служит для вычитания налога из отображаемого значения.

ВЫЧИСЛЕНИЕ ПРИБЫЛИ

COST **SELL** **MARGIN** – используется для вычисления стоимости, цены продаж и размера прибыли. Введите значения любых 2-х позиций, чтобы получить балансовое значение. (Например, введите значение стоимости и цены продажи, чтобы получить размер прибыли в процентах.)

ФУНКЦИЯ НАСТРОЙКИ КАЛЕНДАРЯ И ЧАСОВ



– используется для переключения между режимами календаря и часов.



– используется для установки 12-часового или 24-часового режима отображения времени.



– используется для установки даты и времени в режимах календаря и часов.



– используется в режиме часов для установки времени до полудня (AM) или после полудня (PM).



– используется в режиме календаря для выбора формата времени между значениями "ГГГГ/ММ/ДД", "ДД/ММ/ГГГГ" или "ММ/ДД/ГГГГ".

- **Примечание.** При отключении всех источников питания (источника переменного тока, и CR2032) время, дата и значение налоговой ставки удаляются. В этом случае, пожалуйста, установите часы, календарь, курс валют и налоговой ставки еще раз.

АВТО ЗНЕРГОСЪЕРЕЖЕНИЯ

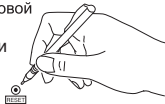
При включении питания "ON" и калькулятор не используется в течение приблизительно. **7 минут.** Калькулятор будет переключиться на режим энергосбережения автоматически с оранжевым светом СИД-до. Нажмите кнопку **[C]** ключевых калькулятор вернется в нормальный режим расчета.

ПЕРЕПОЛНЕНИЕ

В перечисленных ниже случаях при появлении на дисплее символа "E" печатается "ERR", клавиатура блокируется электронным способом, и дальнейшие операции не выполняются. Нажмите **[C]** для сброса переполнения. Переполнение происходит в следующих случаях:

1. Если количество символов слева от десятичной точки в результате вычисления или в содержимом памяти превышает 12.
2. При делении на "0".
3. Если скорость ввода последовательности операций превышает скорость вычислений калькулятора (переполнение регистра буфера).

■ Электромагнитные помехи или статическое электричество могут привести к сбою в работе дисплея, а также к потере или изменению курса валют и налоговой ставки, содержащихся в памяти. В этом случае острым концом шариковой ручки (или аналогичным острым предметом) нажмите кнопку [RESET] на задней панели калькулятора. После перезагрузки не забудьте установить календарь, часы, курс валют и налоговой ставки еще раз.



ТЕХНИЧЕСКИЕ ХАРАКТЕРИСТИКИ

Источник питания: 100 В переменного тока – 240 В переменного тока, 50/60 Гц

Температура эксплуатации: от 0°C до 40°C (32°F до 104°F)

Разрядность вычислений: до 12 разрядов

Габариты: 332 мм (длина) x 207 мм (ширина) x 73.5 мм (высота)

Вес: 1,590 г

(Параметры могут быть изменены без уведомления)



Нижней части корпуса, средний слухач и крышку батарейного отсека в этом продукте сделаны из переработанных пластиковых копий Capon.